



Portfolio

empreinte bleue, pastels sur wenzou, 2021

Helena Gath, Le LA atelier d'artistes, 34 Bis rue de la Motte Brulon 35700 Rennes, tél. : 06.08.55.06.38, helenagath@gmail.com - insta @helena.gath - FB @helena.gath.artist

1-Estampes

◎ Gravures

- ◎ Sur métal à l'eau-forte
- ◎ Sur plâtre (taille d'épargne)

◎ Estampes numériques

◎ Estampes monotypes

◎ Empreintes

2-Livres d'artiste

◎ Exemplaires uniques

◎ Edition

3-Installations

◎ Art in situ

Installations sculpturales en extérieur

- *L'Art dérive*, Hédé (35)
- *D'une Rive à l'Art*, Gueltas (56)

◎ A l'atelier

Installations sculpturales ou picturales

- *HG208, le LA Rennes*

4-Dessins

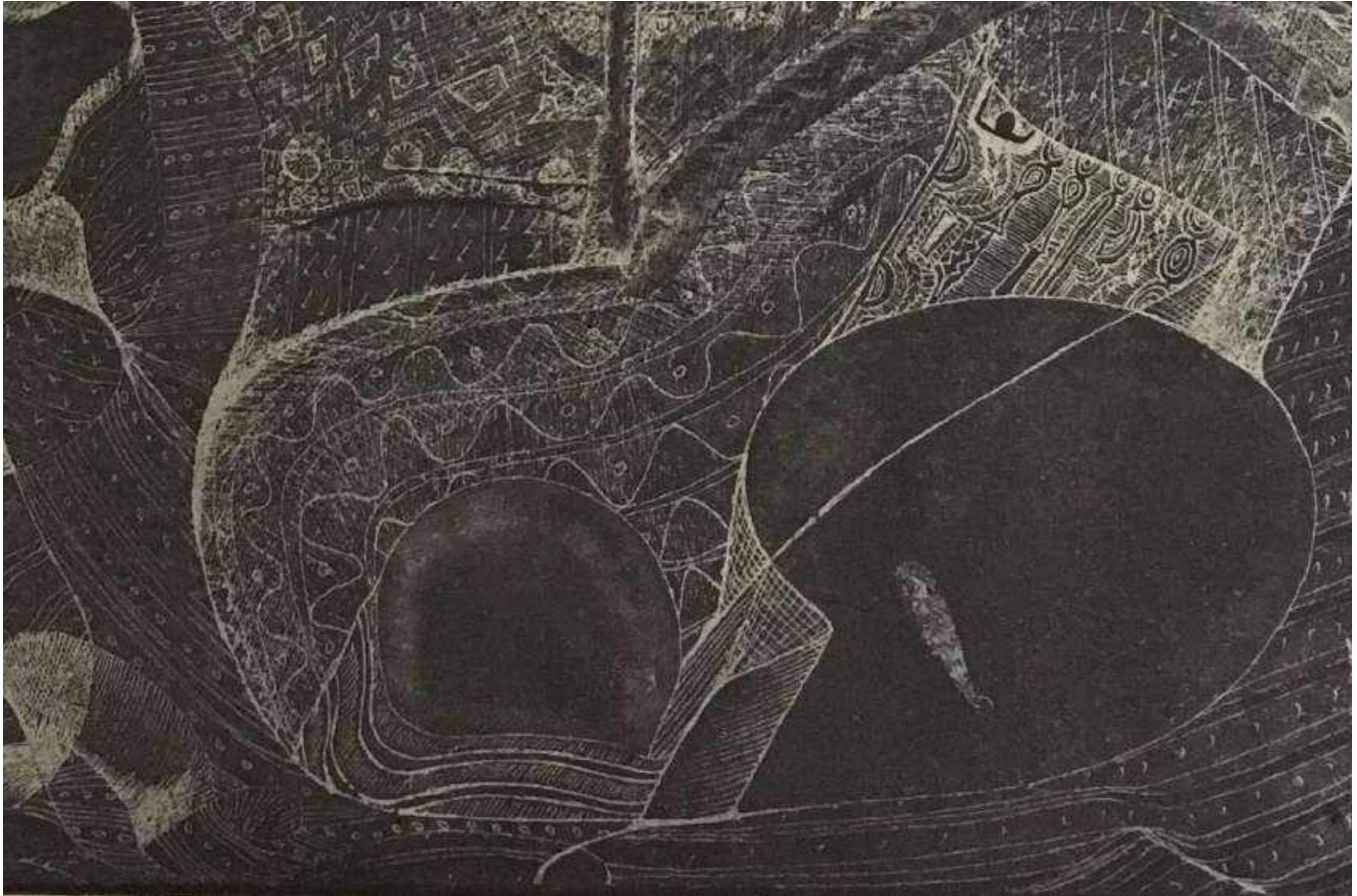
Gravure

Sur métal,
à l'eau-forte



Plaque de zinc travaillée à l'aquatinte et eau-forte, 30x30 cm

Après 8 ans de fréquentation de l'atelier de gravure des cours publics de l'EESAB, j'ai eu la chance en 2018 d'équiper mon atelier avec une petite presse taille douce, pièce unique du sculpteur JieMB, me permettant de réaliser des gravures de petite et moyenne taille. Une grande presse démultipliée viendra, je l'espère, par la suite.



Les rêveurs (détail) 2018, sérigravure à l'eau-forte

Développant mes explorations en particulier pour la création de livres d'artiste, je tire essentiellement des pièces uniques ou en très petites séries.



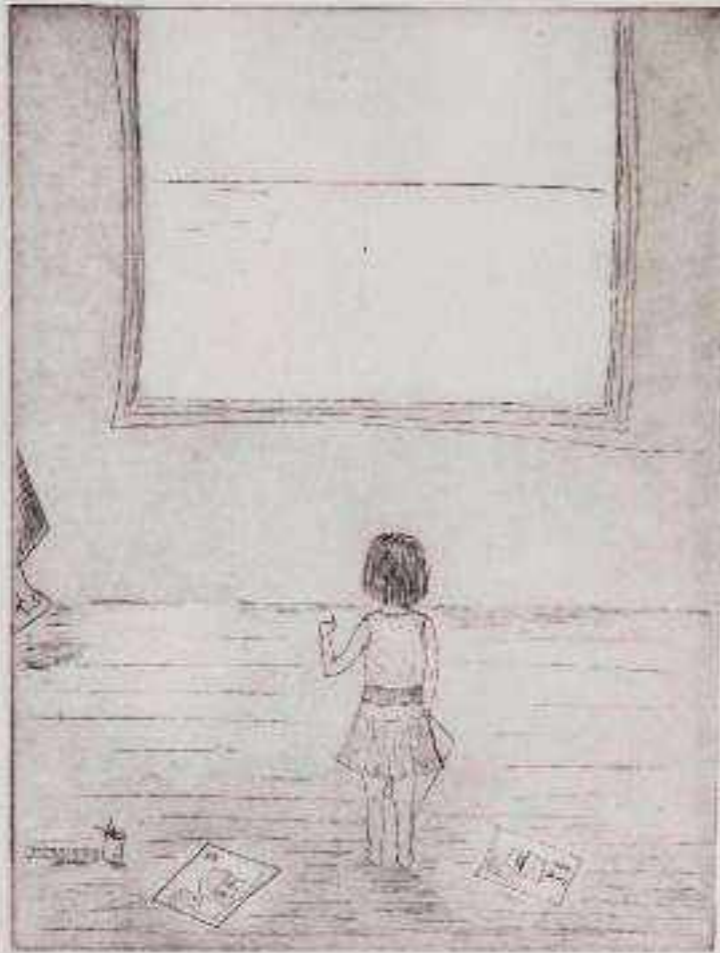
Sieste sous les pins, eau-forte sur zinc, tirage sur Arches, 2013



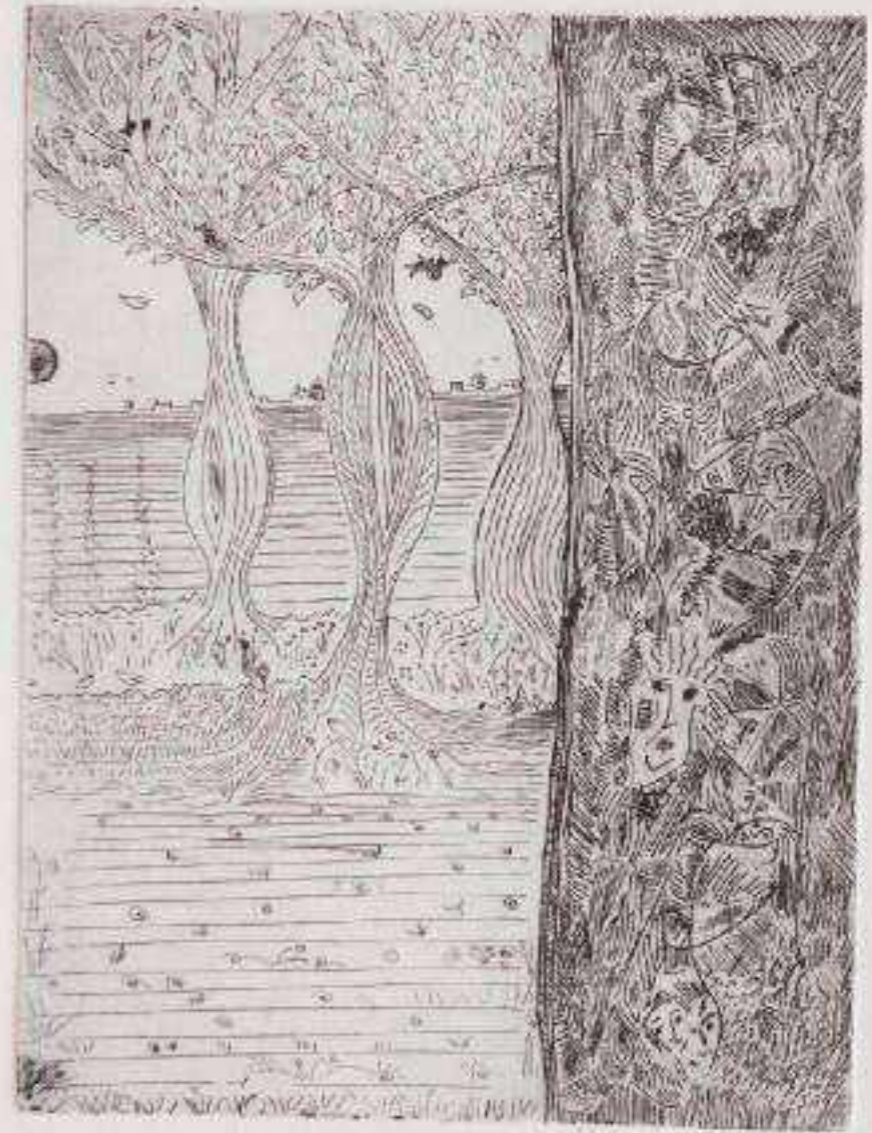
L'averse, eau-forte sur zinc tirage sur BFK Rives, 2013



L'envol (détail), eau-forte sur zinc, tirage sur BFK Rives, 2017

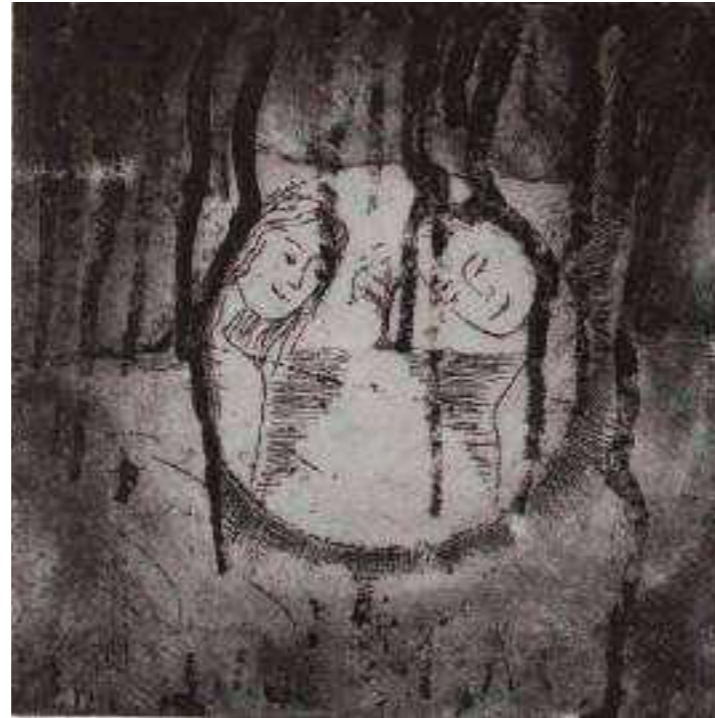


Songe fillette, eau-forte sur zinc, tirage sur BFK Rives 2/5, 2014

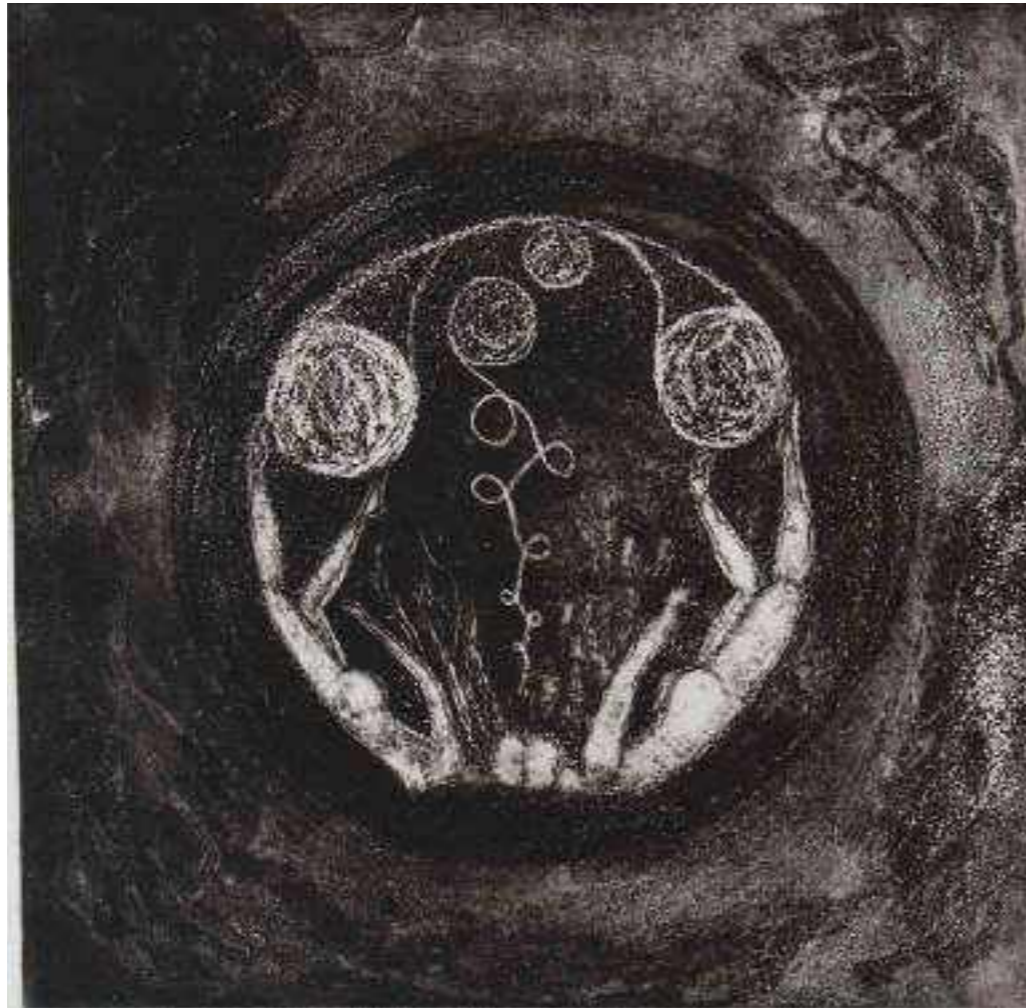


Rien ne m'empêchera de regarder à l'horizon, eau-forte, Arches, 2/2, 2014

eau-fortes
aquatintes
sucres ...
sur zinc

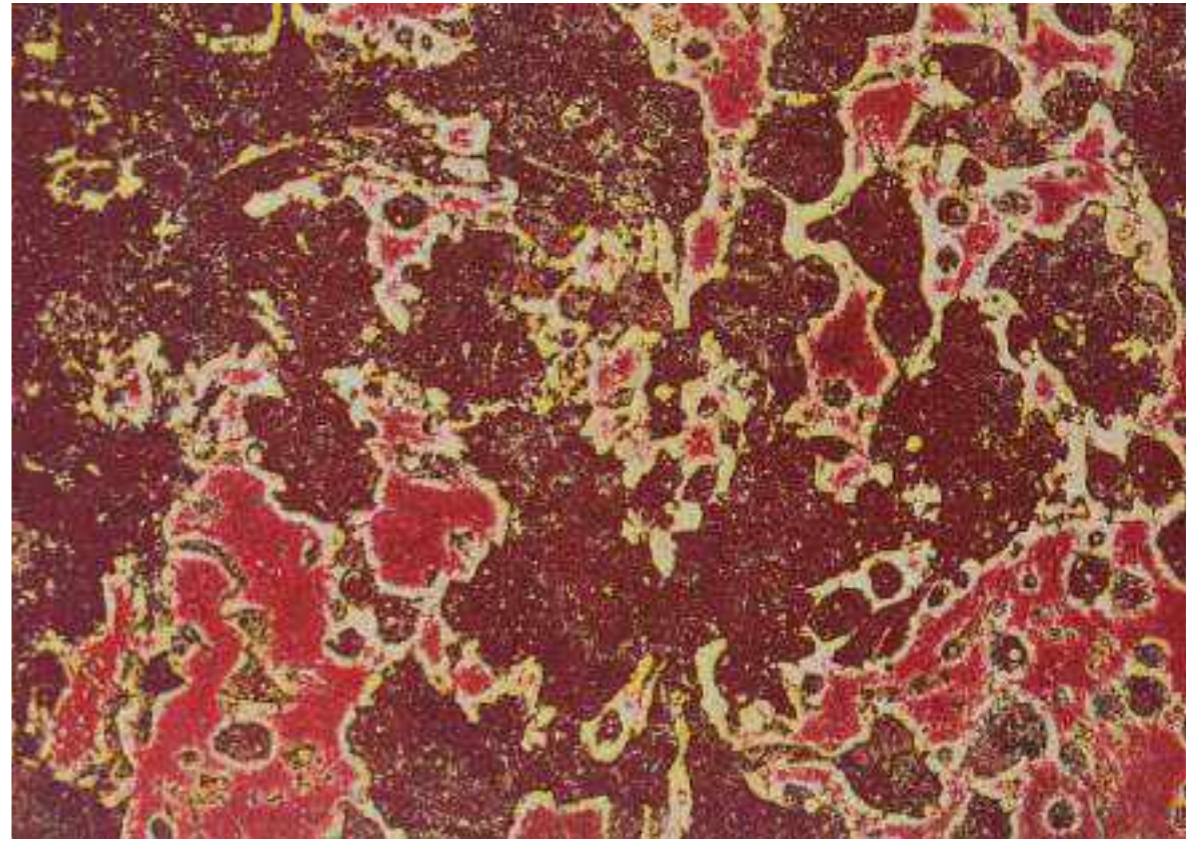
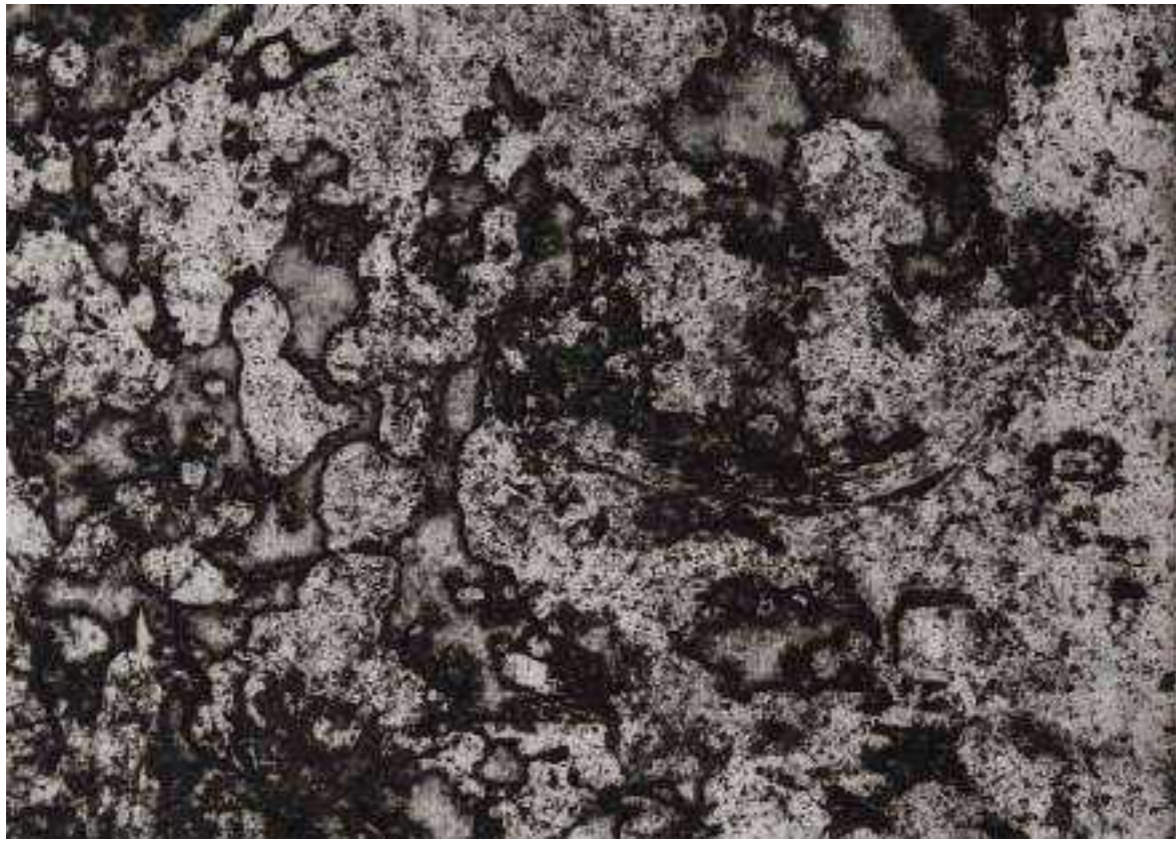


Coucou ! 2016 (ci-dessus) et Bulles 2017 (ci-dessous)

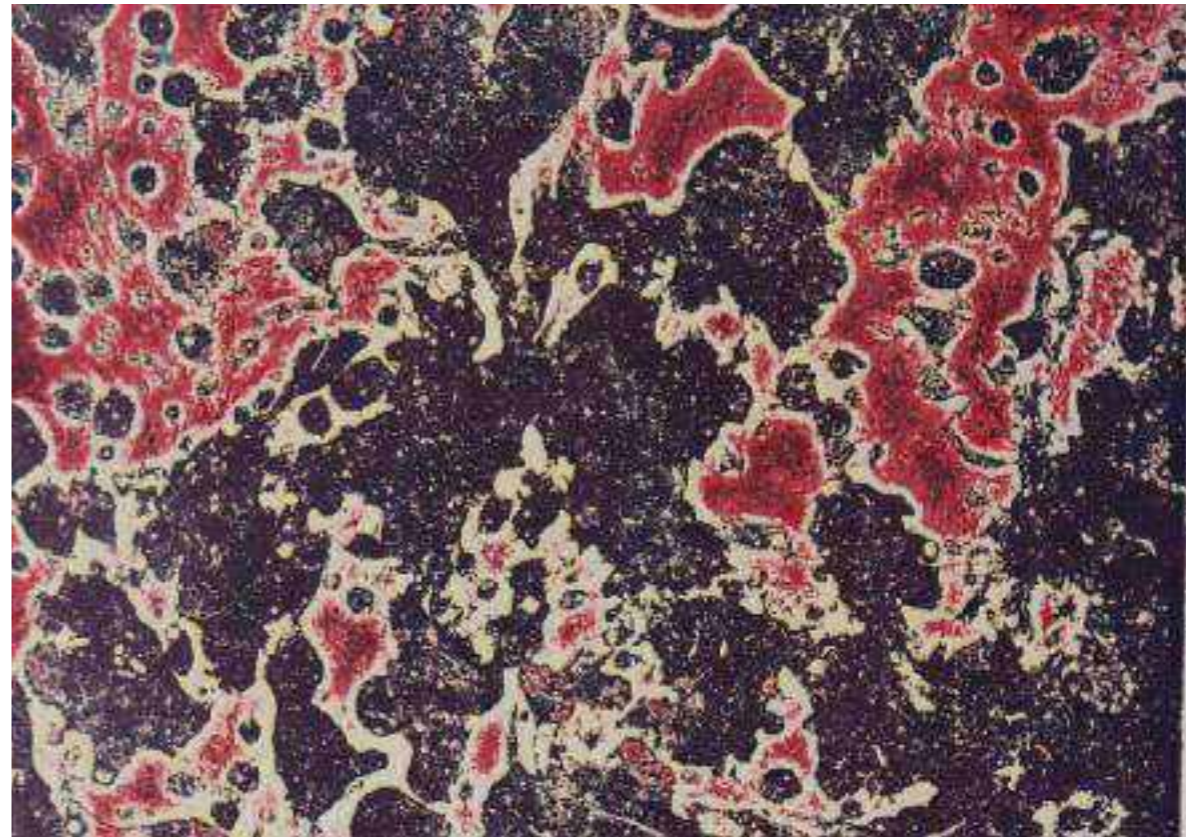
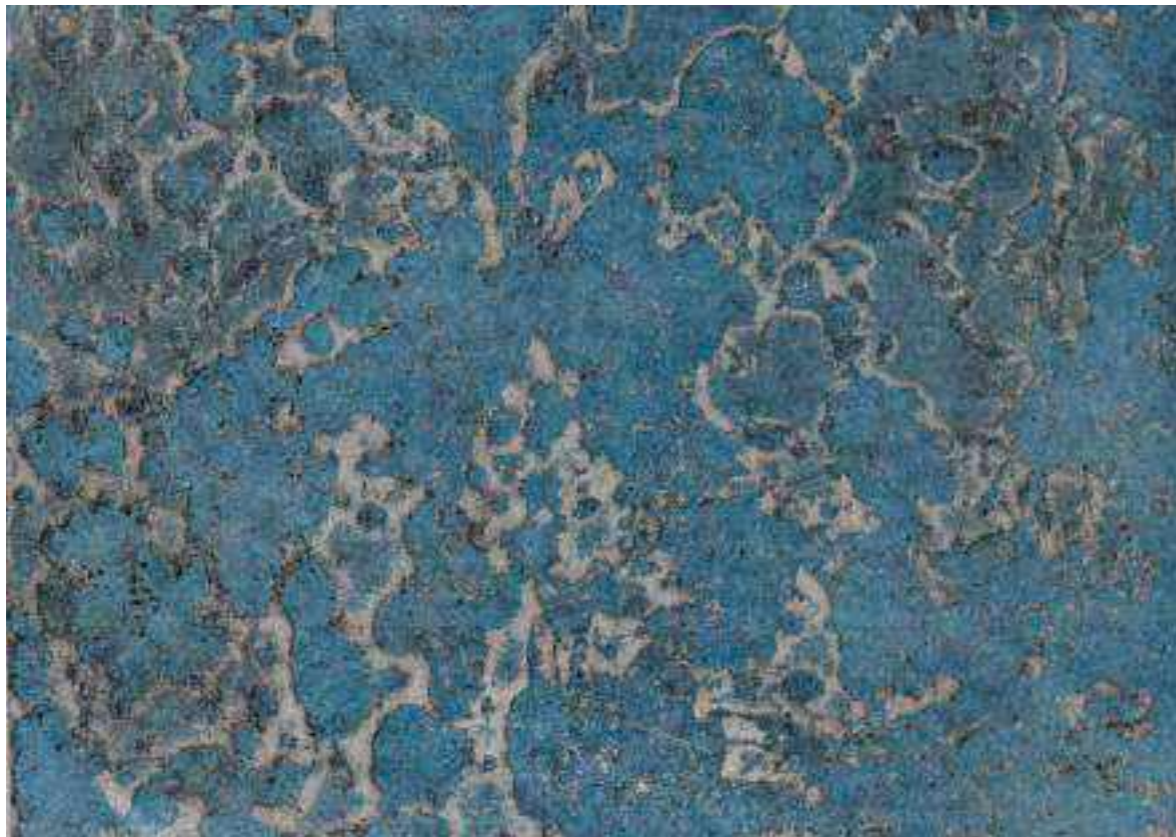


Tango 1, 2, 3 - 2014





Tirages façon Hayter





Eaux-fortes à morsures profondes, tirages bicolores gaufrés, 2016



H en volume sur tirage d'eau-forte, 2020

Gravure

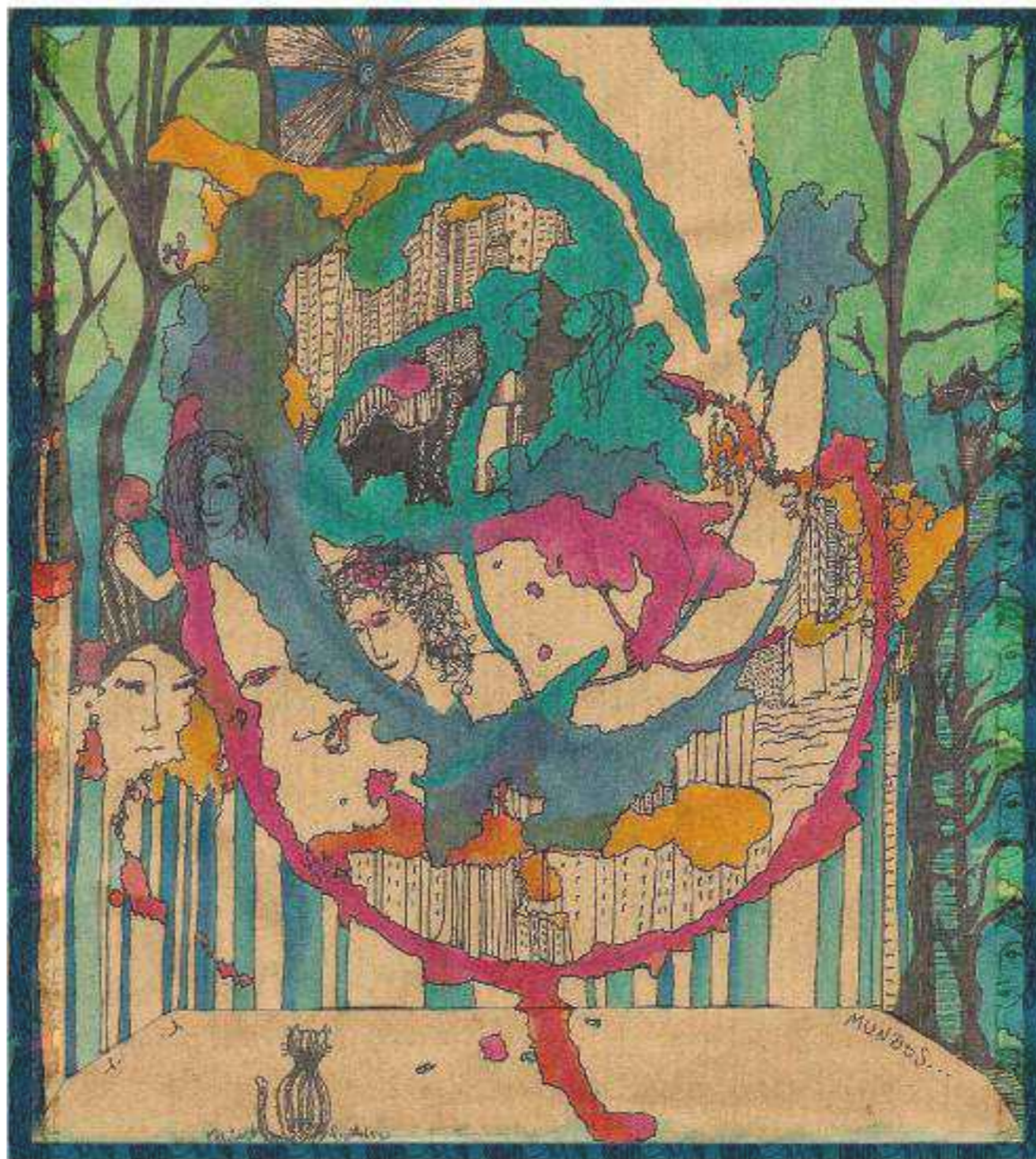
Sur plâtre (taille d'épargne)

J'ai entendu parler de la gravure sur plâtre pour la première fois en 2019.

Ne nécessitant pas de presse ni de matériel particulier, cette technique, parmi les moins onéreuses ludique et très accessible permet cependant des réalisations très intéressantes.



Numériques



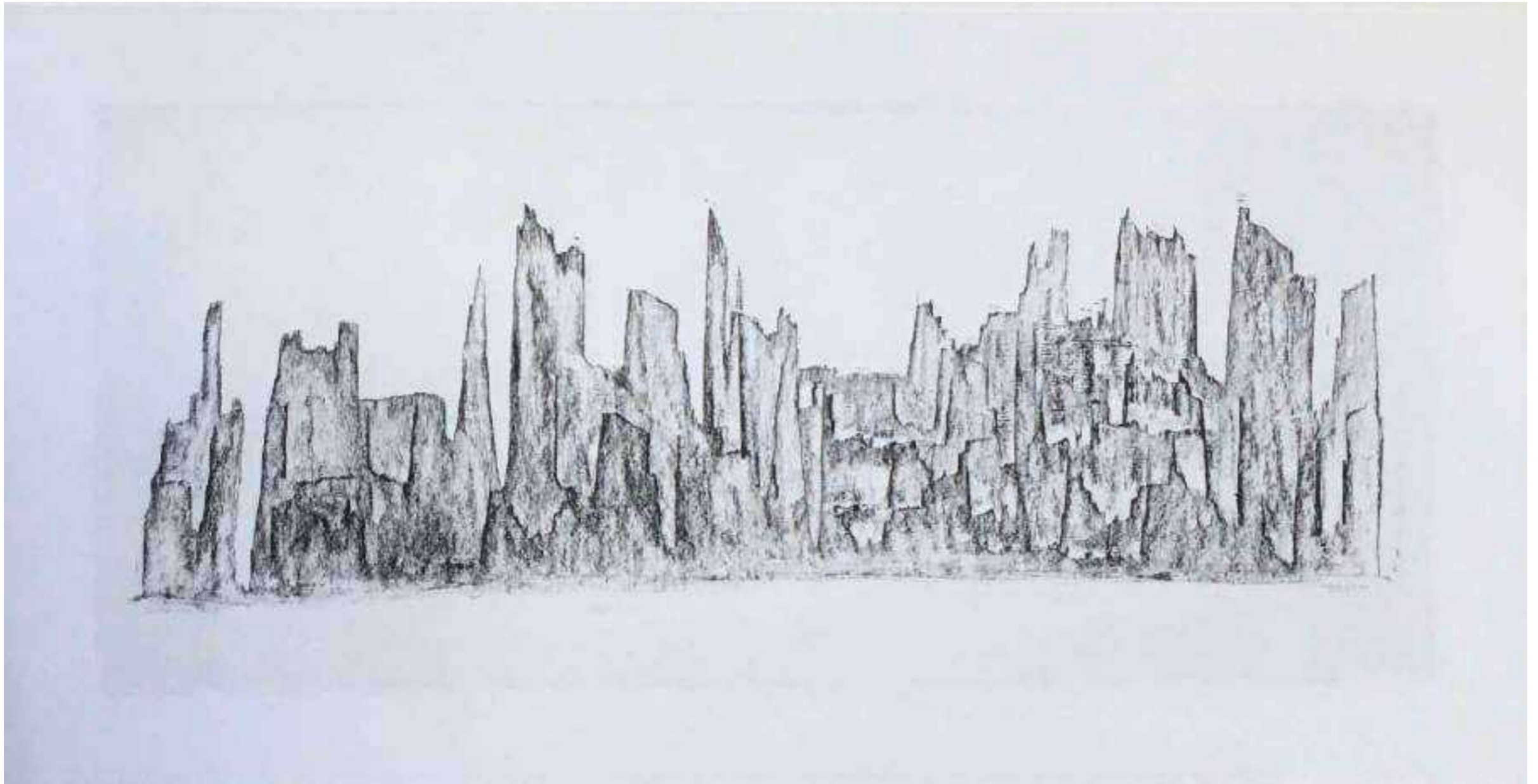
Mundos, estampe numérique sur pmma, 110x100 cm , 2019

Monotypes



Encre grasse sur papier, estampe monotype, 2020

Empreintes



Empreinte sur papier Wenzou marouflée sur carton, 60 x 120 cm, 2021. Partie d'un projet cherchant un lieu intéressé.

Exemplaires uniques



Dire, 2019



CG, livre des mariés 2021



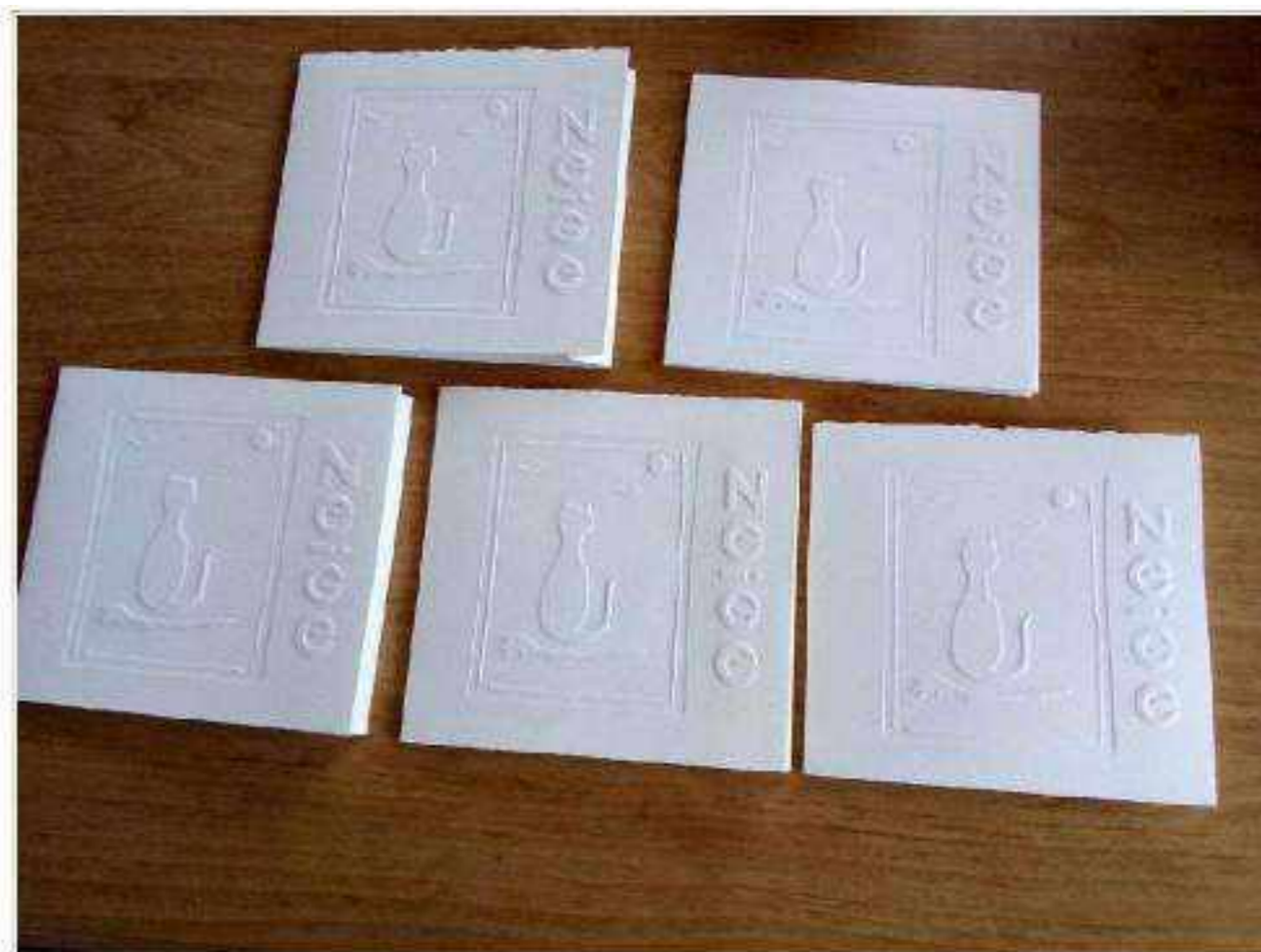
Etudier un texte, un thème, ou un sujet de commande, en sélectionner les extraits, les éléments, créer les gravures, assembler les éléments, chercher les solutions pour faire de cet ouvrage une œuvre unique à manipuler avec respect et délice... que ce soit pour un particulier ou pour un événement, est un temps de création particulièrement intense qui, quand il arrive à sa fin révèle sa plénitude.

Edition

RAZ éditions, collection GLG

La rencontre avec Philémon Le Guyader en 2018 a donné naissance à la collection GLG de l'éditeur de poésie RAZ éditions ; cette collection, bilingue, propose 20 exemplaires entièrement confectionnés par Helena Gath au LA à Rennes, numérotés et signés par les deux auteurs. Conception complète des livres et de leurs éléments : gravures, dactylographie des textes sur machine mécanique, calligraphies, gaufrages, et traduction du français vers l'espagnol...

A ce jour, deux titres sont parus : *Joue Maestro* en 2018, et *Neige* en 2021



Helena Gath © Adagp Paris 2021





Joue Maestro, Premier titre de la collection GLG de RAZ éditions, 2018

Art in situ

Installations sculpturales en extérieur

Avec l'association *l'Art aux champs*, je participe aux événements

L'Art dérive au site des onze écluses sur le canal d'Ille et Rance à Hédé (35), avec deux installations cette année :

- *Ascenseur pour escargots*, 2022, spirale d'acier, jeu de ficelle de lin, et vitraux de plexiglas®, 300x200 cm, (photo ci-contre)
- *Aire de jeu pour arachnides*, 2022, cube d'acier, jeu de ficelle de lin et chanvre, et vitraux originaux sur plexiglas®, 90x90x90 cm, (photo ci-après)





Aire de jeu pour arachnides, cube d'acier rouillé patiné, jeu de ficelles de lin et de chanvre, vitraux originaux sur polymetacrylate de méthyle (plexi®)

Helena Gath, plasticienne et graveur au LA atelier d'artiste à Rennes, explore les techniques pour capter et restituer l'émotion. Pour ses installations, elle joue de la forme et la

lumière, récupère et recycle les matières qu'elle met en œuvre pour honorer la terre-mère et inviter le promeneur à porter son regard au-delà du réel.

Art in situ

Installations sculpturales en extérieur

D'une Rive à l'Art au site de l'écluse de Boju sur le canal de Nantes à Brest à Gueltas (56), avec deux installations :

- *Songe d'eau*, 2019, cube d'acier, jeu de ficelle et peinture sur pmma, (photo ci-contre)
- *L'Ange affranchi*, 2021, structure d'acier, jeu de ficelle de lin, et vitraux de plexiglas®, 400x250 cm, (photo ci-après)





L'ange affranchi, 2021, structure d'acier, jeu de ficelle de lin et vitraux originaux sur polymetacrylate de méthyle (plexiglas®),

Par ses installations Helena Gath joue avec la lumière, les couleurs, les matières, et invite le promeneur à regarder la nature par ce prisme, au vent de liberté...

Au LA, lieu d'effervescence et lien artistique, j'invite d'autres artistes à partager, s'entraider, échanger, créer, ... ce qui aboutit parfois à de belles installations individuelles ou collectives, sculpturales ou picturales.

Durant l'année 2020, Helena Gath et Hervé Guilloux ont dessiné, parfois ensemble parfois confinés, quantité de petits formats sur papier photo avec trois ingrédients : brou de noix, encre de Corée et une substance inconnue trouvée chez ma mère à son décès. Les diverses réactions de ces trois produits sur le papier ont permis une exploration dont le nombre m'a suggéré cette œuvre aux multiples regards sur la période marquée par les événements inédits de cette année là.



HG208, dessins originaux de HGath et HGuilloux, cadre contreplaqué noir mat, 400x200 cm, 2020

Dessins



Série de petits dessins, encre de Chine sur papier artisanal, 5x5 cm, pour la Beard Gallery (Italie), 2021



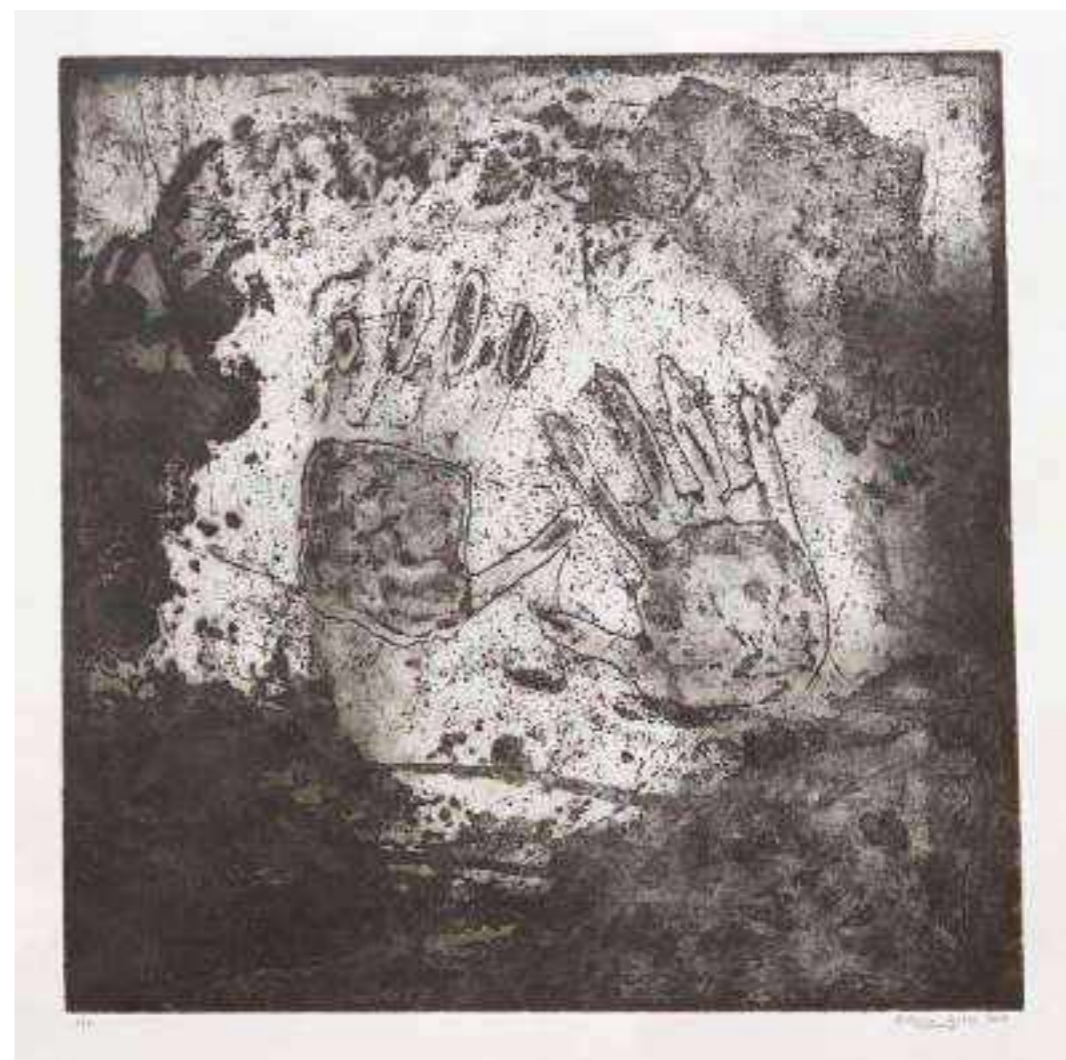
Encre de Corée, brou de noix, sur papier, 28 x 21 cm, 2020



Présentation

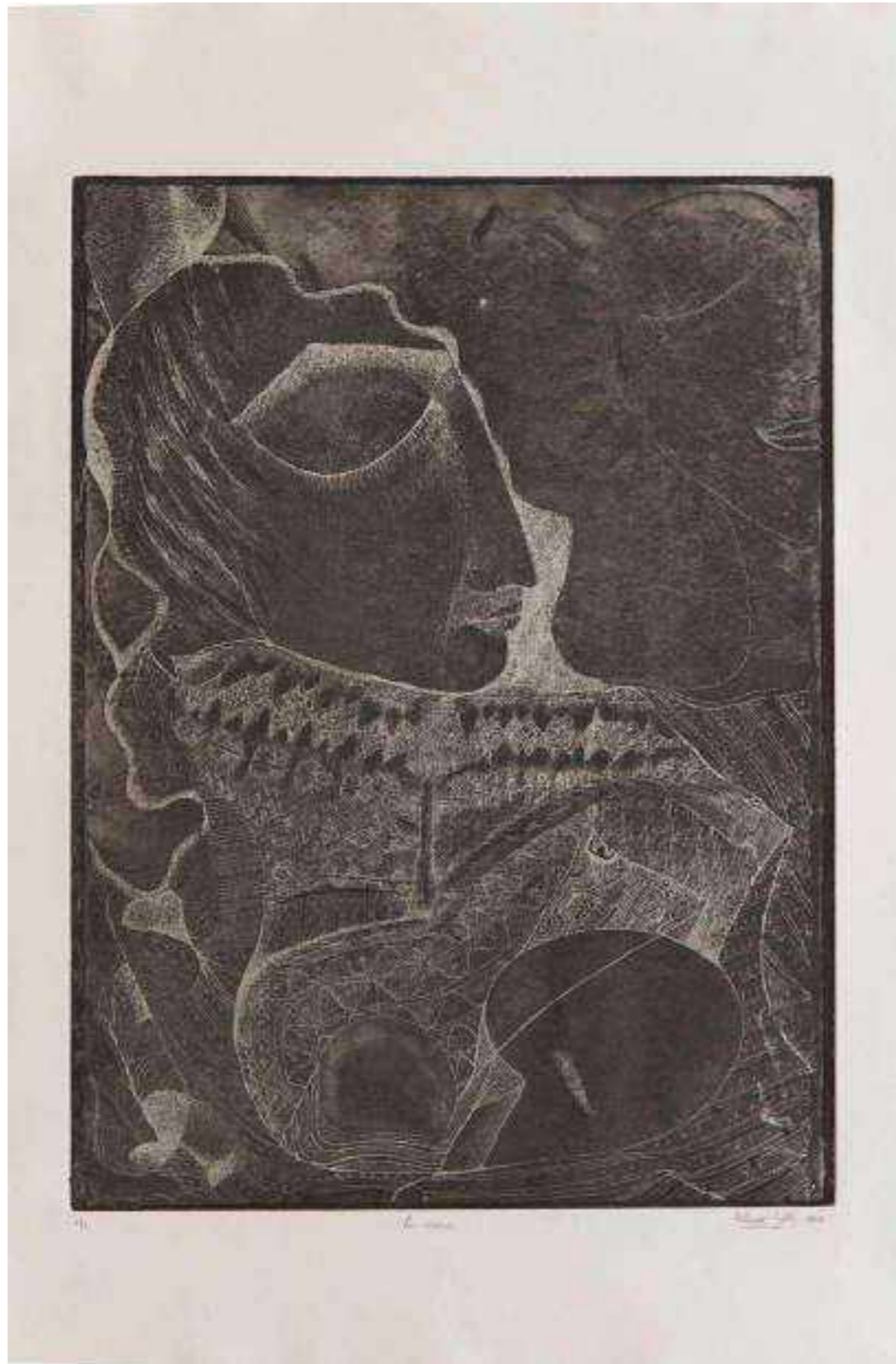
Démarche

La France m'a élevée, l'Argentine m'a bercée. Entourée d'artistes dès l'enfance, je cultive précieusement l'héritage de mes sources d'origine. A Paris, Ernesto Deira et Dora Castro sont les premiers à m'avoir ouvert la voie du dessin et de la peinture ; à Buenos Aires, Mara Kotov, Mirtha Dermisache, et Gabriela Aberastury ont confirmé ma vocation. Nourrie très tôt de notes de Satie, Ravel, Paul Simon, ou Los Incas ; de mots de Prévert, Eluard, Quino, ou Galeano ; d'images de Bruegel, Chagall, Klee, Sempé ou Mordillo, mon inspiration s'alimente de ces sédiments varié et profonds pour s'exprimer dans un style qualifié de symboliste frémissant de littérature ; un monde onirique empreint de réalités réfractées pour mieux y échapper... Navigant avec ambivalence sur la légèreté des lignes et la profondeur des couleurs, je recherche la corrélation entre l'intention, l'idée, le geste, et la réalisation. De la conception à la création, de la réflexion intellectuelle au geste intuitif... et réciproquement ! Ma soif de découverte me pousse à l'exploration perpétuelle de nouveaux média et supports. Sur papier, bois, toile, plexi, métal, ou scénographié, par des techniques traditionnelles ou de nouvelles technologies, l'Art est, pour moi, une nécessité incontournable de capter et transmettre des émotions, une disponibilité absolue comme vecteur d'une sève culturelle qui alimente l'être ; un désir essentiel d'exprimer les sentiments universels de l'humanité.



Eau-forte originale 1/1 Fabriano 300g, 53,5 x 54 cm, 2018

“A travers l’oeuvre d’Helena Gath, le regard, porté par une dynamique de l’intériorité, est amené au cœur de l’inconscient, des rêves, des méandres de la vie. Le trait du pinceau ou du crayon, comme continu, révèle le pouvoir des couleurs, attire l’œil dans un labyrinthe, le fait naviguer sur des courbes, à l’intérieur de sphères, pour mieux inviter le spectateur à une rencontre privilégiée et intime avec une création réfléchie, une gestation exigeante et murie qui vient du ventre et qui dit la vie. Dans cette démarche artistique, dans cette approche sensible et intuitive, l’expression semble déborder, l’écriture, déchiffrable ou non, s’invite, pour construire un ensemble de sens accessible à chacun dans l’écho de ses expériences et des résonances qu’il retrouve avec son propre vécu (...)” V. Foulon



“Helena Gath détient cette impertinence caractéristique des artistes qui déterrent des trésors dans les dédales de l’inconscient collectif, pour en faire resurgir des éléments épars, réveillant tel ou tel souvenir fugace, essentiels pourtant, décisifs... Un je ne sais quoi de Nadja, ses traits fins mais profonds, ses lames affinées, sveltes, au détours des mots et des images qui percent les yeux du sommeil, ouvrent les yeux de la nuit, colorent chaque matin. Une ivresse des sens, complexe et simple à la fois, rêverie tranquille déjouant les ombres de la nuit, les coeurs sensibles, les jolies mains haletantes, les regards candides, les chants tonitruants et pourtant terriblement muets, avec leurs ribambelles de rires dans le frétillement des écailles océanes et la danse des albatros...” L. Florian

Les rêveurs, eau-forte originale, 1/1, Zerkall, 43,5 x 54cm, 2018